



Manual do Trader

profissional & premium

🌐 ExpertFX Clube

Guia completo para entender e aplicar as melhores estratégias de Day Trading e Forex Trading no Clube ExpertFX. Aqui, reunimos os conceitos essenciais e as ferramentas mais eficazes para você alcançar o sucesso nos mercados financeiros.

Este manual abordamos desde o **Alinhamento de Timeframes** e **Gerenciamento de Risco**, até as mais poderosas técnicas como **Key Levels, Order Blocks, Breakouts, BOS, CHoCH e FVG**. Cada uma dessas estratégias que utilizamos foi selecionada para ajudar você a interpretar o fluxo de ordens, identificar pontos de entrada e saída com precisão e maximizar seus lucros enquanto mantém o controle sobre as perdas.

Além disso, apresentamos insights valiosos sobre os horários de maior volatilidade, o comportamento dos mercados nas sessões Asiática, Londres e de Nova York, e como utilizar o Order Flow a seu favor. Todos os conceitos aqui apresentados foram adaptados para oferecer um conhecimento prático e aplicável, para que você possa implementar imediatamente no seu dia a dia de trading.

Com o conhecimento que compartilho nesse Manual, você estará pronto para operar conosco em nossa estrutura de forma estratégica, segura e confiante, aproveitando ao máximo as oportunidades que o mercado oferece! vamos lá.

1) Alinhamento de Timeframes no Trading

O **Alinhamento de Timeframes** é uma abordagem estratégica que utiliza diferentes intervalos de tempo para analisar o mercado e identificar oportunidades de entrada com maior precisão.

HTF (High Timeframe)

Os timeframes mais altos, como **Semanal, Diário e H4**, são utilizados para:

- **Análise de estrutura de mercado:** Identificar a direção predominante (tendência).
- **Busca de liquidez institucional:** Localizar áreas onde grandes players do mercado podem atuar.
- **Planejamento de longo prazo:** Buscar por alvos maiores que dependem de dias e grande liquidez para concluir.

LTF (Low Timeframe)

Os timeframes mais baixos, como **H1, M30, M15 e M5**, são focados em entradas e saídas precisas.

- **Aqui, vamos trabalhar com:**
 - **Key Levels:** Níveis-chave de suporte e resistência. normalmente usamos para dar entradas e possíveis reentradas em nossas análises.
 - **BreakOut:** Ruptura de níveis importantes. quando um nível importante quebra (*BOS, CHoCH*), um breakOut (parar na mesma região) por um determinado tempo é continuação de tendência.
 - **BOS (Break of Structure):** Mudança na estrutura de mercado. BOS Major e Minor são níveis importantes dentro de uma análise para determinar a quebra da estrutura e mudança de tendência.
 - **CHoCH (Change of Character):** Reversões iniciais de tendência. Usamos para determinar continuação de tendência em LTF, a estrutura é possível reversões ou pullbacks assim que uma vela LTF (M15,H1) retorna e cobre o preenchimento da vela anterior.
 - **FVG (Fair Value Gap):** Níveis não filtrados que devem ser preenchidos. Preços que ficaram para trás durante uma alta/baixa contínua, sem serem filtrados por pavios (springs), normalmente usamos como alvos de análises de pullbacks para filtrar estes preços, ou então uma reversão. Também utilizamos como entradas em análises, assim esperamos este preço ser atingido para efetuar uma entrada.

Configuração Principal

A análise e as operações são realizadas principalmente nos seguintes timeframes:

- **Diário, H4, H1, M15 e M5.**

Tempo Médio de Conclusão de Análise

O tempo necessário para que as análises e operações sejam concluídas pode variar dependendo do timeframe:

- **H4-D1:** De 3 a 15 dias.
- **M15-H1:** De 1 a 3 dias.

Esse tempo reflete o período necessário para que o mercado obtenha liquidez, com base em movimentações institucionais e volatilidade gerada por eventos econômicos relevantes (notícias de impacto no mês).

2) Horários Importantes no Mercado

Fuso Horário

Defina seu fuso horário em **UTC-3 (Horário de Brasília)** para alinhar suas análises e operações com os nossos horários.

Sessões de Mercado e Horários

- **Sessão da Ásia:** 22h às 02h.
- **Sessão de Londres:** 05h às 09h.
- **Sessão de Nova York:** 10h30 às 14h.

Esses horários são cruciais para acompanhar os fechamentos de ordens, sejam elas parciais ou completas, com base nas análises em andamento.

Características das Sessões

1. Sessão da Ásia (22h - 02h)

- **Volume:** Baixo.
- **Comportamento:**
 - Geralmente segue o movimento de tendência estabelecido pela sessão norte-americana anterior.
 - Em alguns casos, pode ocorrer uma quebra de tendência, com o mercado filtrando preços.
- **Oportunidade:** Bom momento para observar possíveis confirmações de tendência ou início de consolidações.

2. Sessão de Londres (05h - 09h)

- **Volume:** Começa a aumentar.
- **Comportamento:**
 - Normalmente há pullbacks em relação à sessão asiática.
 - Forma-se uma região de consolidação que pode indicar:

- Continuação da tendência.
 - Quebra de estrutura.
 - **Oportunidade:** Horário ideal para identificar padrões e se preparar para movimentos mais intensos.
3. **Sessão de Nova York (10h30 - 14h)**
- **Volume:** Alto.
 - **Comportamento:**
 - Alta participação de grandes players, como os de Wall Street.
 - Maior liquidez no mercado.
 - Possíveis movimentos:
 - Quebra e reversão de estrutura.
 - Continuação imediata da tendência da sessão anterior.
 - **Oportunidade:** Principal horário para executar operações mais decisivas, aproveitando a volatilidade e a liquidez.

Dicas Importantes

- Sempre anote os horários das sessões e ajuste seu tempo disponível para aproveitar as condições específicas de cada uma.
- Lembre-se de que o comportamento do mercado pode variar de acordo com eventos econômicos e notícias que impactam a volatilidade diária conforme nosso calendário.

3) Gerenciamento de Risco

O gerenciamento de conta é a base para o sucesso no trading. É um trabalho diário que exige acompanhamento constante e aplicação de fundamentos que respeitam a dinâmica do mercado. A chave é preservar seu capital e manter a mentalidade calma, mesmo após erros.

1. Princípios Fundamentais do Gerenciamento de Risco

- **Aceite que o mundo não vai acabar:** Manter a calma é essencial para decisões racionais.
- **Respeite o seu dinheiro:** Nunca arrisque mais de **1% a 3% do seu capital por operação.**

2. Exemplo de Gerenciamento de Risco

Com um capital de **\$1.000**, o gerenciamento ideal seria:

- **Lote máximo permitido: 0.30**
- **Lote mínimo sugerido: 0.10**
- **Uso recomendado:** Utilize o **lote mínimo (0.10)** em semanas voláteis ou durante períodos de indecisão no mercado.

Por quê?

- Isso reduz as chances de perdas consecutivas que possam quebrar sua conta.

- Permite errar uma análise com impacto mínimo e seguir para a próxima operação sem estresse.

3. Exemplo Prático de Lucro e Perda

- Se você lucrar **50 pips** com um lote de **0.10**, terá um ganho de **\$50** (5% do capital de \$1.000).
- Se o mercado atingir um **stop-loss** de 30-40 pips no mesmo lote, a perda será de **\$30-\$40** (3-4% do capital).

Esse gerenciamento minimiza o impacto de perdas e maximiza os ganhos, criando consistência.

4. Resultado Semanal: Análise de Probabilidades

Considere 6 operações em uma semana:

- **4 operações lucrativas** de 50-100 pips (ganhos de \$200-\$400).
- **2 operações com stop-loss** de 30-40 pips (perdas de \$60).

Resultado líquido semanal: \$140-\$340 de lucro.

Com consistência, é possível **duplicar o capital em um mês** seguindo esse gerenciamento conservador.

4) Gerenciamento de Ordens

Após uma entrada baseada em nossa análise, siga estes passos:

1. **Defina o stop-loss inicial:** Sempre configure um stop-loss de **30-40 pips**.
2. **Proteja o lucro:**
 - Quando atingir **30-40 pips de lucro**, mova o stop-loss para o ponto de entrada (**0x0**) para eliminar o risco de perda.
3. **Realize fechamentos parciais:**
 - Ao atingir **50-100 pips de lucro**, feche **50% da posição**.
 - Exemplo: Se o lote for **0.10**, edite o lote para **0.05** e realize o lucro parcial.
 - Isso garante parte do ganho enquanto mantém o restante da posição aberta com o stop-loss protegido.

Essa técnica permite que o **histórico de operações permaneça positivo**, mesmo em cenários de volatilidade.

Dúvidas Frequentes

1. O que fazer se minha ordem voltar e atingir o stop-loss em 0x0?

- Se o preço não avançar mais que **50 pips**, analise novamente o mesmo nível de entrada após observar uma rejeição em timeframes menores (**LTF**) e reabra a posição, se válido.

2. E se minha ordem atingir o stop-loss inicial?

- Isso indica que a análise foi falha. Não insista! Aguarde pacientemente a próxima oportunidade e siga a estratégia.

Caso queira ler mais sobre gerenciamento: **temos uma apostila completa sobre gerenciamento de risco e controle emocional para traders, gratuita em nosso fórum.*

Visite [🌐 Gerenciamento de Risco e Controle Emocional para Traders](#)

5) Explicando nosso Modelos de Mercado

Key Levels: Níveis-Chave de Suporte e Resistência

Os **Key Levels** (ou Níveis-Chave) são áreas estratégicas no gráfico onde o preço tende a reagir devido à alta concentração de ordens de compra ou venda. Esses níveis representam regiões de suporte e resistência que são essenciais para qualquer análise técnica.

Para que usamos Key Levels?

1. **Pontos de Reversão:**
 - O preço tende a mudar de direção ao atingir esses níveis, tornando-os ideais para identificar entradas e saídas.
2. **Áreas de Confluência:**
 - Eles frequentemente coincidem com outros indicadores técnicos, como médias móveis, Fibonacci, ou níveis institucionais, aumentando sua relevância.
3. **Rompimentos:**
 - Quando um Key Level é rompido, ele pode sinalizar uma mudança ou continuação de tendência, de acordo com nossa análise.

Como identificar Key Levels?

1. **Análise Visual:**
 - Identifique topos e fundos significativos no gráfico.
 - Observe pontos onde o preço tocou repetidamente, mas não conseguiu ultrapassar.
2. **Terminal Institucional:**
 - Regiões com altos volumes de negociação podem indicar Key Levels, pois refletem a presença de grandes players.
3. **Timeframes Mais Altos:**
 - Use timeframes como o **Diário ou H4** para identificar níveis principais e depois refine em timeframes menores.



Como usamos Key Levels em nossas análises?

1. Entradas:

- Quando o preço chega a um Key Level, aguarde sinais LTF de reversão ou rompimento antes de entrar.
- Exemplo: Uma vela de **rejeição/quebra** pode **confirmar/rejeitar** o movimento.

2. Reentradas:

- Após um pullback para uma nova Key Level em uma análise em andamento, avalie novas oportunidades alinhadas com a tendência.

3. Definição de Stops e Alvos:

- Siga o mesmo gerenciamento padrão de risco & ordens especificada nesse Manual do Trader.

Dica Importante:

• Adapte os Key Levels ao Contexto:

- Em consolidações, Key Levels são mais usados como pontos de reversão.
- Em tendências, eles podem atuar como áreas de continuação após um pullback.

BreakOut: Rompimento de Níveis Importantes

O **BreakOut** é um conceito fundamental no trading, onde o preço "rompe" um nível na estrutura relevante no gráfico, indicando uma possível continuação da tendência ou reversão. Este evento é crucial para identificar oportunidades de entradas e saídas no mercado.

O que é BreakOut?

- **Definição:**

- Um BreakOut ocorre quando o preço ultrapassa um nível importante, rompendo a zona de consolidação ou qualquer limite de preço relevante.
- Esse movimento pode indicar o início de um novo movimento de tendência ou uma forte **aceleração** do movimento atual.

Como identificamos um breakOut?

1. Níveis ExpertFX:

- O preço se aproxima de um nível **BOS, CHoCH, Key Levels**, em vez de reverter, ultrapassa esse nível com força.
- Um rompimento legítimo ocorre quando o preço passa **fora** desses níveis com um aumento no volume de negociação, confirmando que o movimento é sustentável.

2. Padrões de Consolidação:

- O BreakOut frequentemente ocorre após um período de consolidação ou compressão de preços, onde o mercado fica "apertado" em um range, criando um padrão de **triângulo, bandeira ou retângulo**.

3. Aumento de Volume:

- Um dos sinais mais confiáveis de um BreakOut é o aumento de volume institucional. Um volume significativamente mais alto do que o normal sugere que há forte interesse no rompimento do nível e que o movimento provavelmente continuará.

Tipos de BreakOut

1. BreakOut de Alta (Bullish):

- O preço ultrapassa um nível importante **BOS Major, CHoCH, Key Levels**, indicando que a tendência de alta pode continuar.
- **Exemplo:** O preço de um ativo sobe de \$50 para \$55 e rompe com fechamento de vela HTF de \$52, sugerindo que o movimento de alta pode continuar até novos níveis.

2. BreakOut de Baixa (Bearish):

- O preço ultrapassa um nível importante **BOS Minor, CHoCH, Key Levels**, indicando que a tendência de baixa pode começar.
- **Exemplo:** O preço de um ativo cai de \$100 para \$95 e rompe com fechamento de vela HTF de \$97, sugerindo que o movimento de baixa pode continuar.

3. BreakOut de Consolidação:

- O preço rompe os limites de uma zona de consolidação (**UTAD, UT, LPSY, PSY, orderBlock**) ou padrões gráficos, indicando uma possível mudança no comportamento do mercado.

Como Utilizamos o BreakOut?

1. Entradas Após o BreakOut:

- Uma vez que o preço rompe um nível importante, pode ser uma boa oportunidade para entrar na direção do movimento, aproveitando a continuidade da tendência.
- **Dica:** Aguarde confirmação do rompimento, como um fechamento de vela HTF fora do nível de rompimento, antes de entrar em uma operação.





Em metais & índices segue a mesma RANGE de breakOut 50-100pips, porém é comum em metais tem de a ficar em uma RANGE de 40-60pips.

Riscos do BreakOut

1. Falsos Rompimentos (False Breakouts):

- Precisa de paciência, o preço pode romper um nível, mas rapidamente voltar atrás, invalidando o movimento. Isso é conhecido como **falso rompimento** e pode resultar em perdas.
- **Como Evitar:** Confirme o rompimento com um aumento significativo de **volume institucional** e/ou utilize **padrões de candle** de confirmação (como uma vela de fechamento HTF).

2. Testes Pós-BreakOut (Retests):

- Após um BreakOut, o preço pode testar o nível rompido antes de continuar sua direção, conhecido como **retest**. Esse movimento pode ser uma boa oportunidade para entrar no mercado com um risco menor.

BOS (Break of Structure): Quebra de Estrutura

O conceito de **BOS (Break of Structure)**, ou **Quebra de Estrutura**, é um princípio fundamental no mercado financeiro que ajuda a identificar mudanças nas tendências e nos padrões de

preço. A quebra de uma estrutura significa que o mercado rompeu um padrão de alta ou baixa que estava em vigor, indicando uma possível reversão ou continuação da tendência.

O que é BOS?

- **Definição:**

- O **Break of Structure (BOS)** ocorre quando o mercado rompe uma estrutura de preço previamente estabelecida, como um topo ou fundo relevante. Isso pode ser um sinal de que a tendência atual está perdendo força ou que uma nova tendência está se formando.
- Em termos simples, é o ponto onde o preço sai de um padrão de alta ou baixa e começa a seguir uma **direção oposta**.

Como Identificamos um BOS?

1. No Mercado em Tendência:

- **Em uma tendência de baixa:** Um **BOS Minor** ocorre quando o preço rompe um **topo** anterior, indicando uma possível mudança na direção da tendência.
- **Em uma tendência de alta:** O **BOS Major** ocorre quando o preço rompe um **fundo/ATH** anterior, sinalizando uma possível reversão ou desaceleração da alta.

2. Estruturas de Alta e Baixa:

- Uma estrutura de alta é composta por **topos e fundos mais altos**. Quando o preço rompe um fundo importante, isso indica que a estrutura de alta foi quebrada.
- Uma estrutura de baixa é composta por **topos e fundos mais baixos**. Quando o preço rompe um topo importante, a estrutura de baixa foi quebrada, sugerindo uma mudança para uma possível alta.

Como Utilizamos o BOS?

1. Mudança de Tendência:

- O BOS é uma indicação clara de que o mercado está rompendo uma estrutura importante, o que pode ser interpretado como uma mudança de tendência. Esse movimento pode ser uma oportunidade para entrar no mercado na direção da nova tendência.

2. Confirmação e Continuação:

- Utilizamos o BOS para verificar a quebra da estrutura real em HTF, e assim sucessivamente continuar na nossa operação atual, conforme nossa análise, ou até mesmo, podendo dar nova oportunidade de entrada.



Importância do BOS no Trading:

- **Mudança de Sentimento:**

- A quebra de estrutura geralmente reflete uma mudança no sentimento do mercado. Em uma tendência de alta, se o preço romper um fundo importante, significa que a pressão compradora pode estar diminuindo e que o mercado pode estar se preparando para uma reversão ou desaceleração.

- **Oportunidade de Reversão ou Continuação:**

- O BOS pode ser um sinal de reversão de tendência (quando o preço rompe um topo ou fundo significativo) ou uma continuação de tendência (quando o preço testa e retesta um nível quebrado).

Riscos do BOS:

- **Falsos Rompimentos (False Breaks):**

- O BOS não é infalível e pode ser um falso rompimento, onde o mercado quebra a estrutura, mas rapidamente volta atrás, invalidando a ideia de reversão ou mudança de tendência.
- Para reduzir o risco de falsos rompimentos, utilize **volume institucional** e fechamento de velas HTF para confirmar a quebra de um BOS.

CHoCH (Change of Character): Mudança de Caráter do Mercado

CHoCH (Change of Character) é um termo usado para descrever uma mudança significativa na dinâmica do mercado, onde a ação do preço altera seu comportamento ou padrão de tendência. Essa mudança pode ser observada quando o mercado rompe a estrutura anterior, indicando que uma nova fase está começando, seja de reversão ou de aceleração de tendência.

O que é CHoCH?

- **Definição:**

- **CHoCH** refere-se a uma mudança no comportamento do mercado, geralmente observada após uma **quebra/rejeição** de estrutura importante (**BOS**). Essa mudança no caráter do mercado pode ser vista quando o preço sai de um movimento de alta consistente para uma queda, ou vice-versa, indicando que o equilíbrio de forças entre compradores e vendedores foi alterado.
- **Exemplo:** Quando o mercado vinha em uma tendência de alta, fazendo topos e fundos mais altos, e de repente começa a fazer fundos mais baixos e topos mais baixos, isso pode ser considerado uma **Mudança de Caráter**, sinalizando que a pressão de compra diminuiu e que a tendência de alta pode estar prestes a terminar.

Como Identificamos o CHoCH?

1. Em uma Tendência de Alta:

- **Antes de um CHoCH:** O preço faz topos e fundos mais altos, refletindo uma tendência de alta.
- **Após o CHoCH:** O mercado começa a formar topos mais baixos e fundos mais baixos, indicando que a pressão compradora foi superada, e há uma possibilidade de reversão ou correção para uma tendência de baixa.
- O **CHoCH** é confirmado quando um fundo anterior (importante) não é mais respeitado, e o preço começa a se mover na direção oposta.

2. Em uma Tendência de Baixa:

- **Antes de um CHoCH:** O preço faz topos e fundos mais baixos, refletindo uma tendência de baixa.
- **Após o CHoCH:** O mercado começa a formar topos mais altos e fundos mais altos, indicando que a pressão vendedora diminuiu, e o preço pode começar a subir, sugerindo uma reversão para uma tendência de alta.
- O **CHoCH** é confirmado quando um topo anterior (importante) não é mais respeitado, e o preço começa a se mover para cima.



Como Usamos o CHoCH no Trading?

1. Identificação de Reversão de Tendência:

- O **CHoCH** é frequentemente usado para identificar uma possível reversão de tendência. Quando o mercado faz uma mudança no caráter, saindo de uma estrutura de alta para uma estrutura de baixa, ou vice-versa, pode ser um sinal de que o movimento atual está perdendo força.
- Este sinal pode ser combinado com a análise de **Key Levels** e **BOS** para aumentar a precisão da entrada.

2. Entradas Baseadas no CHoCH:

- Quando um CHoCH é identificado, você pode buscar oportunidades de entrada na direção do novo movimento de tendência. Se o CHoCH sugere uma mudança de uma tendência de alta para uma tendência de baixa, você pode entrar em vendas. Se a mudança for de baixa para alta, você pode procurar por oportunidades de compra.
- **Confirmando com Terminal Institucional:** Utilize por exemplo como **Volume** e **aumento SVP+STC**, para confirmar a mudança e validar a entrada.

Importância do CHoCH no Trading:

● Mudança no Sentimento do Mercado:

- O CHoCH é uma excelente ferramenta para perceber mudanças no sentimento do mercado. Ele ajuda a identificar quando o mercado deixa de ser dominado por compradores ou vendedores e começa a mudar a direção.

Riscos do CHoCH:

- **Falsos Sinais:**

- O CHoCH pode ser um sinal falso se não houver uma confirmação adequada, como a continuidade do movimento após a mudança de caráter.
- **Como Evitar:** Confirme a mudança com um aumento de **volume institucional**, uma sequência de velas de reversão e breakOuts em LTF.

FVG (Fair Value Gap): Lacuna de Valor Justo

FVG (Fair Value Gap), ou **Lacuna de Valor Justo**, é um conceito utilizado principalmente em análise de mercado para identificar áreas onde o preço não fez um movimento adequado de equilíbrio, criando um vazio ou gap no gráfico. Esses gaps podem ser áreas importantes de interesse para nós, pois indicam que o mercado deixou um espaço onde o preço pode retornar para "preencher" o gap, ou onde há uma oportunidade de continuação da tendência.

O que é FVG?

- **Definição:**

O **FVG** é uma lacuna deixada no gráfico quando o preço de um ativo se move rapidamente de um nível a outro, sem formar um preço intermediário suficiente entre esses níveis. Isso cria um "gap" ou "buraco" nos preços onde a oferta e a demanda **não se igualaram** adequadamente.

- Essas lacunas podem ser vistas como zonas de desequilíbrio, onde o preço pode eventualmente retornar para buscar liquidez e corrigir a distorção no mercado. O **FVG** é frequentemente usado para identificar zonas onde o preço pode ter uma **alta probabilidade de retestar**.

Como Identificamos um FVG?

1. **Características de um FVG:**

- O **FVG** é criado quando o preço se move rapidamente, deixando uma lacuna entre as velas, ou quando há uma falta de liquidez para atender às ordens de compra ou venda em determinado nível.
- Normalmente, ele é identificado entre **3 velas consecutivas**, onde a segunda vela tem um corpo muito grande e cria uma lacuna entre o fechamento e a abertura da vela anterior e posterior. Esse é o gap que se forma na estrutura do mercado.

2. **Estrutura do FVG:**

- O **FVG** pode ser encontrado em movimentos fortes de alta ou baixa, onde o mercado não tem tempo ou liquidez suficiente para formar um preço equilibrado, criando uma área onde **o preço não foi completamente absorvido**.
- As lacunas mais significativas são aquelas em que o preço se move para longe de um nível sem testar adequadamente áreas intermediárias de preço.

3. **FVG em Tendências:**

- Durante uma **tendência de alta**, um **FVG** pode ocorrer quando o preço faz um movimento **brusco para cima**, sem testar níveis intermediários de suporte. Esse gap pode ser considerado uma área onde o mercado pode retornar para testar e preencher a lacuna antes de continuar a alta.
- Em uma **tendência de baixa**, o **FVG** pode ocorrer quando o **preço cai rapidamente**, sem testar os níveis intermediários. O mercado pode retornar para preencher essa lacuna antes de continuar com a tendência de baixa.

Como Utilizamos o FVG no Trading?

1. Reteste do FVG:

- Uma das principais estratégias para usar o **FVG** é esperar que o preço retorne ao gap para preencher a lacuna, o que pode gerar oportunidades de entrada no mercado.
- Quando o preço retorna ao gap, ele pode criar um **SOW (em uma tendência de alta)** ou **LPSY (em uma tendência de baixa)** nas zonas de lacuna, oferecendo pontos estratégicos de entrada.

2. Confluência com Outros Níveis:

- O **FVG** deve ser analisado juntamente com outros níveis importantes, como **Key Levels** e **BOS**. A confluência de um FVG com outros níveis críticos pode aumentar a probabilidade de um movimento favorável no mercado.

3. Terminal Institucional:

- Quando o preço retorna para um **FVG**, o volume institucional pode ajudar a confirmar a entrada. Um aumento de volume no **"preço" reteste do gap** pode ser visto como uma validação de que o mercado está disposto a reagir em torno daquela área de preço.





Exemplo Prático de FVG:

1. Movimento de Alta (Bullish):

- Imagine que o preço de um ativo faça um movimento de alta muito forte, sem testar os níveis intermediários de preço. Isso cria uma lacuna entre os preços de fechamento e abertura das velas. O **FVG** seria o gap entre essas velas, e você esperaria que o preço retornasse a essa área para preencher a lacuna antes de continuar a alta.

2. Movimento de Baixa (Bearish):

- Suponha que o preço esteja em uma tendência de baixa e o mercado faça uma queda acentuada, deixando um gap entre as velas. O **FVG** seria a lacuna deixada, e o preço pode retornar a essa área antes de continuar a queda.

Importância do FVG no Trading:

● Identificação de Áreas de Desequilíbrio:

O **FVG** é útil para identificar áreas de desequilíbrio no mercado onde a liquidez pode ser absorvida. Esses gaps são indicativos de pontos de possível reversão ou continuidade, tornando-os essenciais para uma análise detalhada.

Riscos do FVG:

● Falsos Preenchimentos:

Nem todo gap será preenchido, e alguns movimentos de preço podem ser falsos. A análise deve ser feita com cautela, observando o contexto do mercado e utilizando ferramentas adicionais de confirmação através de nossos níveis detalhados em todas estruturas atualizadas no ExpertFX Clube.

● Movimentos Rápidos:

O **FVG** pode ser um sinal de que o preço se moveu rapidamente devido a fatores como

notícias ou eventos macroeconômicos. Esses movimentos podem ser voláteis e arriscados, por isso é importante ter um bom gerenciamento de risco ao operar com gaps.

Order Blocks: Blocos de Ordens

Order Blocks (Blocos de Ordens) são uma das ferramentas mais importantes e poderosas na análise de mercados, especialmente para traders que utilizam uma abordagem baseada em fluxo de ordens e estruturas de mercado. Esses blocos representam áreas no gráfico onde houve um grande número de ordens de compra ou venda executadas, o que resultou em um movimento significativo no preço. A teoria por trás dos **Order Blocks** é que essas áreas servem como zonas de apoio, onde o mercado pode reagir de forma semelhante no futuro.

O que são Order Blocks?

- **Definição:**

Um **Order Block** é uma zona no gráfico onde um grande número de ordens (compradoras ou vendedoras) foi executado, geralmente por grandes players institucionais. Essas áreas de alta atividade de compra ou venda resultam em movimentos fortes no preço, criando uma região onde o mercado mostrou interesse em comprar ou vender a preços específicos. Essas zonas podem se tornar pontos importantes para futuras reversões ou continuidades de tendência.

- **Tipo de Order Block:**

- **Bullish Order Block (Bloco de Compra):**

É uma área onde houve uma grande pressão de compra que resultou em um movimento ascendente significativo. Pode ser vista como uma zona de retest/quebra quando o preço retornar a essa área no futuro, logo se houver quebra, forma-se um BOS para CHoCH alterar a tendência.

- **Bearish Order Block (Bloco de Venda):**

É uma área onde houve uma grande pressão de venda, resultando em um movimento de queda forte. Pode ser vista como uma zona de retest/quebra quando o preço retornar a essa área no futuro, logo se houver quebra, forma-se um BOS para CHoCH alterar a tendência.

Como Identificamos um Order Block?

1. **Identificação de um Bullish Order Block:**

- **Características:**

Um **Bullish Order Block** é geralmente identificado em uma área de consolidação ou uma região onde o preço começa a se mover para cima após uma acumulação de ordens de compra. Esse bloco é marcado pela última vela de baixa (ou um grupo de velas) antes do início do movimento de alta.

- **Exemplo:** Quando o preço se move de forma lateral ou com pouco movimento para baixo, acumulando ordens de compra em uma determinada zona, e depois faz uma explosão para cima, essa área onde o preço estava consolidando é o **Bullish Order Block**.

2. Identificação de um Bearish Order Block:

○ Características:

Um **Bearish Order Block** ocorre em uma área de consolidação ou acumulação onde o preço começa a cair após uma acumulação de ordens de venda. Esse bloco é identificado pela última vela de alta (ou um conjunto de velas) antes de um movimento de queda.

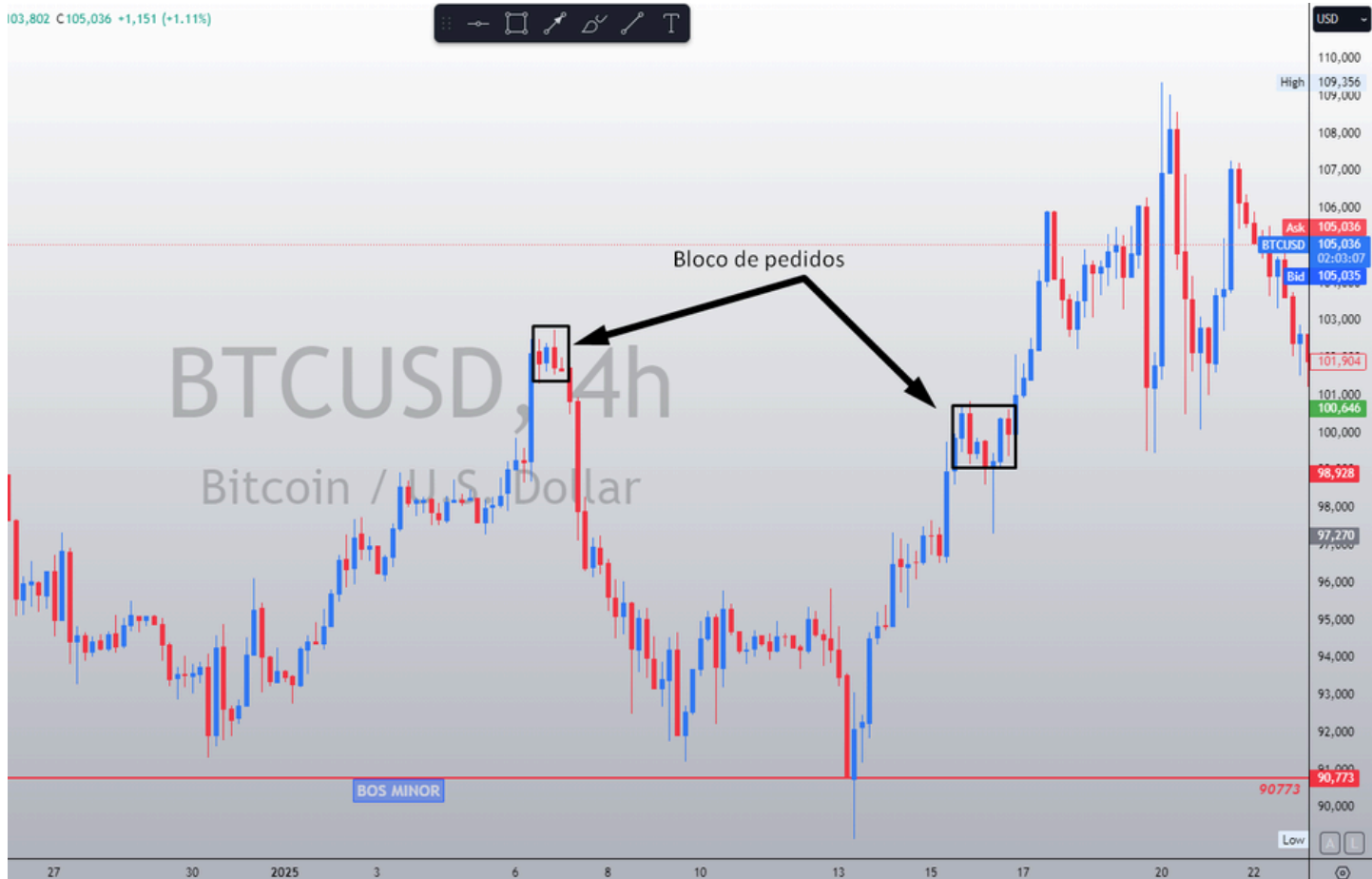
- **Exemplo:** Quando o preço se move para cima de forma lateral ou com pouco movimento para cima, acumulando ordens de venda em uma zona específica, e depois faz uma queda acentuada, essa área é o **Bearish Order Block**.

Como Utilizamos Order Blocks?

1. Confirmação com Terminal Institucional:

- Ao identificar um **Order Block**, é importante confirmar com outros indicadores, como **Key Levels**, **FVGs (Fair Value Gaps)** e **Volume institucional**, para aumentar a probabilidade de sucesso na operação.
- O volume é uma ferramenta importante para confirmar a validade de um **Order Block**, pois um aumento de volume & fluxo de pedidos nas proximidades do bloco pode sugerir que os grandes players ainda estão ativos na área.





Como Usamos Order Blocks em Confluência com Outros Padrões?

- **Padrões de Velas:**

Ao identificar um **Order Block**, observe os padrões de velas nas proximidades para ver se há confirmação de reversão ou continuação. Padrões como **Engolfo** ou **SPRING** próximos a um **Order Block** podem fornecer sinais adicionais de que o preço provavelmente **reagirá naquela área**.

- **Fluxo de Ordens e Notícia:**

Order Blocks podem ser muito eficazes em momentos de alta volatilidade, como durante grandes eventos de notícias. Fique atento a essas zonas após anúncios importantes para ver se a reação do mercado reflete um retorno para essas áreas de interesse.

Riscos ao Usar Order Blocks:

1. **Falsos Sinais:**

Nem todas as vezes o preço irá respeitar um **Order Block**, especialmente em mercados altamente voláteis. É essencial usar o gerenciamento de risco adequado para evitar perdas grandes se o mercado não reagir como esperado.

2. **Necessidade de Confirmação:**

Um **Order Block** deve ser confirmado com outros elementos do gráfico, como padrões de formações de velas em HTF (por exemplo: 3 ou mais velas na mesma região por grande período) ou **volume institucional através de SVP/CQC**, para aumentar a chance de uma entrada bem-sucedida. Nunca entre cegamente em um **Order Block** sem uma boa validação.

Isso é tudo o que você precisa para obter um enorme sucesso no Clube ExpertFX e no Day Trading. Com essas ferramentas, conceitos e estratégias, você está pronto para enfrentar o mercado com confiança. Lembre-se de que o sucesso vem com prática, disciplina e um bom gerenciamento de risco.

Se você tiver qualquer dúvida ou precisar de orientações adicionais, nossa equipe está sempre disponível para te ajudar. Não hesite em nos chamar! Estamos aqui para garantir que você tenha o melhor suporte em sua jornada de trading.

Boa sorte e bons trades!

WhatsApp:  **ExpertFX School**

Telegram:  **Smatch BR**

Autor: Igor Pereira

Certificado N° 946616439654de78661762d5187ad8f8a38bb7d92cbb4dfa2f3a50c064ca4729

Declarado em 2025-01-24 04:34:57

Número de Rastreamento Original: 1740F720D009E1040D51FF833E9131981B02C676

Número de Rastreamento da Assinatura: 6FC79C478202680E71C14389EAC5DB62A49199B9

O presente certificado comprova, mediante as tecnologias de hashcode (SHA 256), TimeStamping (Padrão UTC fornecido pelo BIPM - Bureau International des Poids et Mesures) e Assinatura Digital que a pessoa supra indicada declarou-se autor da obra mencionada neste documento. O presente comprovante está em conformidade com: Berne Convention (INTL), Metre Convention (INTL), Lei 9.610 (BR), WIPO Copyright Treaty (INTL), US Copyright Law (US), UCC Geneva (INTL) e demais legislações pertinentes ao Direito Autoral dos países signatários dos referidos tratados. Quaisquer inconsistências nos dados nesta declaração são de exclusiva responsabilidade do declarante e podem configurar crime em alguns países.